

INFORME DO SERVIZO MUNICIPAL DE ABASTECIMENTO E SANEAMENTO DO CONCELLO DE AMES.

ÍNDICE

1.	OBXETO	3
2.	ABASTECIMENTO	4
3.	SANEAMENTO	7
4.	PLANOS	11
4.1.	ABASTECIMENTO	11
4.1.1.	PLANO 01	12
4.1.2.	PLANO 02	13
4.1.3.	PLANO 03	14
4.1.4.	PLANO 04	15
4.1.5.	PLANO 05	16
4.1.6.	PLANO 06	17
4.1.7.	PLANO 07	18
4.1.8.	PLANO 08	19
4.1.9.	PLANO 09	20
4.2.	SANEAMIENTO	21
4.2.1.	PLANO 10	22
4.2.2.	PLANO 11	23
4.2.3.	PLANO 12	24
4.2.4.	PLANO 12A	25
4.2.5.	PLANO 13	26
4.2.6.	PLANO 14	27
4.2.7.	PLANO 15	28
4.2.8.	PLANO 16	29
4.2.9.	PLANO 17 : FIBRA ÓPTICA	30
4.2.10.	PLANO 18	31

1.OBXETO

O presente informe ten por obxecto a realización de unha auditoría que permita coñecer o estado da rede de abastecemento e saneamento do concello de Ames, segundo foi solicitado polo concello á empresa concesionaria do servizo.

2. ABASTECIMENTO

2.1.- A orixe da auga para o abastecemento no Concello de Ames procede das captacións propias existentes no propio concello e da compra de auga ó Concello de Santiago. As captacións de Auga existentes en Ames non son suficientes para cubrir a demanda actual polo que se depende do subministro de auga procedente de Santiago. En épocas de seca as captacións propias (mananciais de Castiñeiro do Lobo e captación de Quistiláns) venise mermadas considerablemente, chegando a darse o caso de non ser suficiente a auga subministrada dende Santiago para cubrir a demanda e ter que recurrir ó uso de cisternas de 25 m³ para encher os depósitos.

2.2.- En época de verán o depósito de Castiñeiro do Lobo abastécese dende o depósito de Aldea Nova mediante un bombeo existente neste depósito, que impulsa a auga directamente á tubería de distribución. Este bombeo funciona na actualidade as 24 h, sendo urxente a súa ampliación.

2.3.- As capacidades dos depósitos de Castiñeiro do Lobo, Aldea Nova e Bosque Animado son insuficientes sendo necesario a súa ampliación.

2.4.- A tubería xeral de saída do depósito de Castiñeiro do Lobo PVC Ø 200, é PN 6 no tramo comprendido entre o depósito e Pegariños e rompe con frecuencia, estando nalgún tramo a tubería descuberta. Sería necesario substituíla e ampliar o diámetro para adecualo ás condicións futuras do abastecemento

Plano 01.

2.5.- Na rúa Alcalde Lorenzo existe unha tubería da rede de abastecemento PVC 75/PN 6 e ten unha presión de servizo de 8 Kg/cm², sería necesario substituíla por unha tubería PN10 de maior sección

Plano 02.

2.6.- Na Av. Mahía existe un tramo de tubería PE Ø 75 defectuosa, con frecuentes roturas por aparición de poros e micro roturas que sería necesario substituír e ampliar o seu diámetro

Plano 03.

2.7.- En Av. Peregrina un tramo da tubería PVC Ø 160 está localizado por debaixo dun muro de peche dunha finca, con algún tramo que discorre pola finca particular que sería necesario desafectar

Plano 04.

2.8.- As pistas de acceso ó depósito de Milladoiro e ó depósito de Bosque Animado son inaccesibles para as furgonetas do servizo, débense utilizar vehículos todoterreo para acceder ós mesmos.

2.9.- A captación de auga de Quistiláns carece de sistema de depuración, só dispón dunha filtración e posterior desinfección con hipoclorito sódico.

2.10.- En varias zonas da rede de abastecemento quedaron varias tapas de pozos de rexistro ocultas baixo o pavimento que é necesario localizar e recrecer ó actual nivel do firme

Plano 05.

2.11.- A Rede de distribución de Bertamirans está formada por tuberías de pequena sección (PVC Ø 75), que en algunhas zonas sería necesario reforzar xa que se aprecian baixadas de presión en horas punta de consumo.

2.12.- A tubería de abastecemento de Sisalde PVC Ø 63 ten unha sección insuficiente, na cal se conectou o depósito para o servizo de extinción de incendios co cal se agravou a situación, dándose o caso de quedar as vivendas mais altas de Sisalde sen servizo

Plano 06.

2.13.- A tubería de saída do depósito de Bosque Animado PVC Ø 160 ten un tramo intermedio con sección reducida PVC Ø 90 que sería necesario substituír xa que o tramo reducido limita o caudal que se pode suministrar dende este depósito a rede de distribución en esa zona

Plano 07.

2.14.- No interior do recinto do novo cuartel da Garda Civil de Milladoiro quedaron varios tramos das tuberías xerais de entrada e saída do depósito de Milladoiro, sendo necesario desafectar estes tramos

Plano 08

2.15.- En Av. Mahía, no límite co Concello de Brión existen dous finais de tubería, un en cada beirarrúa, que sería necesario anillar debido a que nestes tramos estancase a auga perdendo o cloro e acumulándose sedimentos que afecta os usuarios do servizo en esa zona

Plano 09

3. SANEAMENTO

3.1.- A capacidade de tratamento da EDAR de Bertamirans é claramente insuficiente para o aporte de augas residuais que recibe, segundo os informes presentados no seu día.

3.2.- A capacidade do colector xeral de saneamento é claramente insuficiente, chegando a producirse reboses de augas residuais na rede de saneamento de Bertamirans coincidindo con días de fortes choivas

Plano 10.

3.3.- A capacidade do colector de saneamento entre Av. Mahía e o colector xeral é insuficiente, chegando a producirse reboses de augas residuais á altura do cruce de Av. Mahía con Av. Peregrina. Por outra parte, o pozo de entronque desta canalización no colector xeral permanece oculto baixo o pavimento

Plano 11.

3.4.- Na rede de saneamento de Bertamirans e Milladoiro existen tramos con colector de formigón que non son estancos e están en mal estado, chegando estas canalizacións ó límite da súa vida útil. En moitos casos prodúcense filtracións de augas residuais ó interior dos inmobles. Sería necesario substituír estes tramos por canalización de PVC estanca

Planos 12, 12A e 13.

3.5.- O colector de saneamento procedente da Urbanización Aldea Nova ten tramos de formigón que discorren por zonas co nivel freático alto nos cales se

filtra auga ó interior do colector. Sería necesario substituír estes tramos por tubería de PVC estanca

Plano 14.

3.6.- O colector de saneamento que discorre paralelo ó río Sar ten pozos de rexistro non estancos, nos cales se filtra auga do río ó interior da canalización. Sería necesario impermeabilizar os pozos ou ben construír pozos estancos

Plano 15.

3.7.- Existen varias tapas de pozos de rexistro ocultas debaixo do pavimento que sería necesario localizar e logo recrecer ata o nivel actual do firme

Plano 16.

3.8.- No lugar de instrumento hai un tramo da rede de saneamento con pendente inversa no cal se producen atascos frecuentemente. Sería necesario substituír este tramo e instalar a canalización ca pendente adecuada.

3.9.- Na rede de saneamento de Bertamirans fíxose un tendido de cable de fibra óptica polo interior da canalización de augas fecais. Nalgún punto (Av. Mahía 45-47) o cable está desprendido dos soportes, provocando atascos frecuentes que afectan a outros servizos existentes nesa zona

Plano 17.

3.10.- O bombeo de augas residuais nº 2 de Sisalde non ten capacidade para bombear os aportes de augas residuais que recibe (parte proceden do bombeo de augas residuais existente en Framán), chegando a producirse reboses de

augas residuais ó terreo. Sería necesario ampliar o bombeo para evitar estes rebores.

3.11.- No tramo de colector xeral PVC Ø 500 que discorre pola rúa do Agrelo localizáronse dúas perforacións na canalización, por manipulación no autorizada por parte del contratista, que provocan a filtración de augas residuais ó terreo. Sería necesario reparar o colector de saneamento nestes dous puntos para evitar a fuga de augas residuais ó terreo

Plano 18.

3.12.- O tramo de colector de saneamento que discorre paralelo ó río no cruce de Augapesada entra en carga cando chove con certa intensidade, provocando o rebose de augas fecais polas acometidas de saneamento existentes nas proximidades. Sería necesario reforzar o colector de saneamento existente e instalar algún aliviadoiro que evitase o rebose de fecais polas acometidas.

3.13.- No Lg. de Raíces existe unha urbanización de vivendas que ten toda a rede de augas pluviais conectada ó colector de saneamento que conduce as augas residuais á EDAR de Calo-Willadoiro, afectando ó funcionamento da mesma. Sería necesario eliminar esta conexión e derivar a rede de pluviais ó cauce público mais próximo.

3.14.- Durante o período de probas na EDAR do Polígono Industrial de Willadoiro atopáronse distintas deficiencias e puntos de mellora do funcionamento que se deberían acometer para garantir o establecido na autorización de vertido.

día.

3.18.- Na parroquia de Trasmonte, existen varios tramos da rede de saneamento pendentes de recepcionar por parte do servizo, debido a existencia de distintos defectos constructivos detectados durante a inspección de canalizacións levada a cabo dende o servizo e remitido ó Concello no seu

proceder á anulación da fosa séptica.

3.17.- Na zona de Mercado existe rede de saneamento que canaliza as augas residuais a EDAR de Ameixenda aínda que a antiga fosa séptica existente está sen anular. Deberíase conectar o saneamento á nova rede existente e

3.16.- A pista de acceso a EDAR de Paramuño está en moi mal estado, dificultando o paso dos camiións que transportan os lodos e os reactivos que se utilizan na EDAR. Sería necesario acondicionar a pista de acceso á planta. un caudalímetro para a medición en continuo.

3.15.- Na EDAR de Agrón non están instaladas as lámpadas de raios ultravioleta necesarios para a desinfección do vertido (no foron instaladas por el contratista). Tamén se requiriu dende Augas de Galicia a necesidade de medir o Ph e caudal diariamente, para o cal se debería instalar un Ph-metro e

INFORME SERVIZO DE MUNICIPAL DE ABASTECIMENTO E SANEAMENTO DO CONCELLO DE AMES.

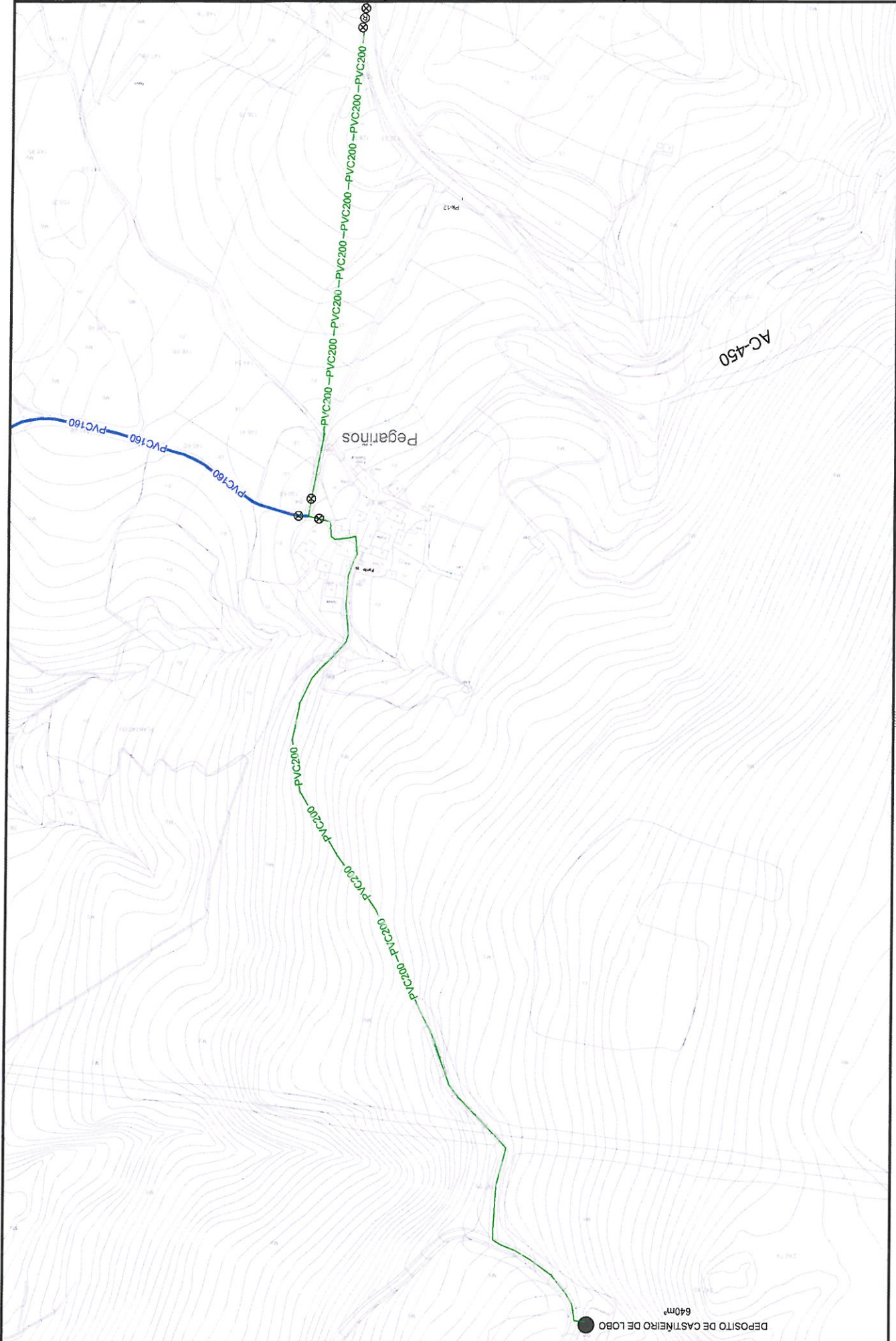


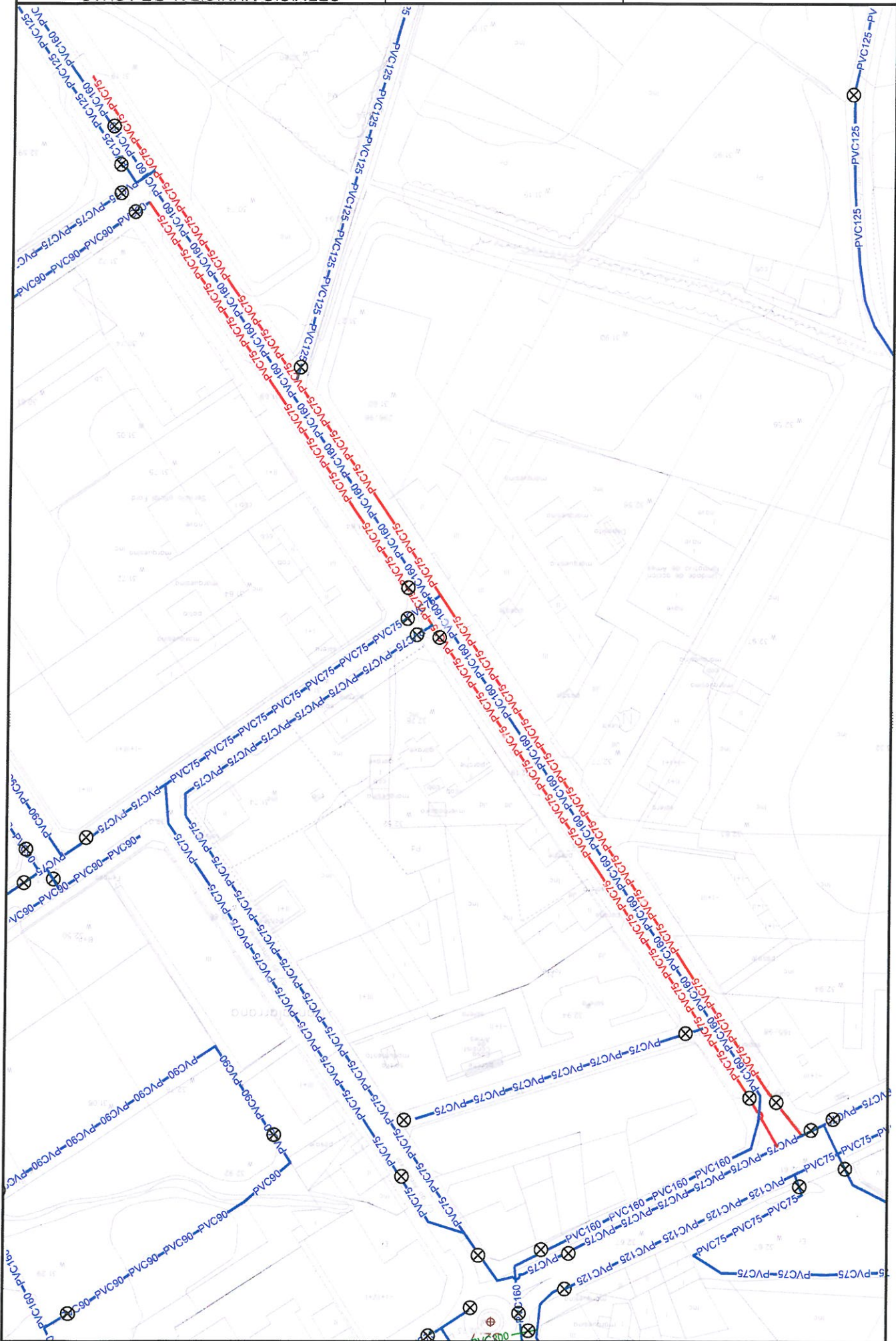
4. PLANOS

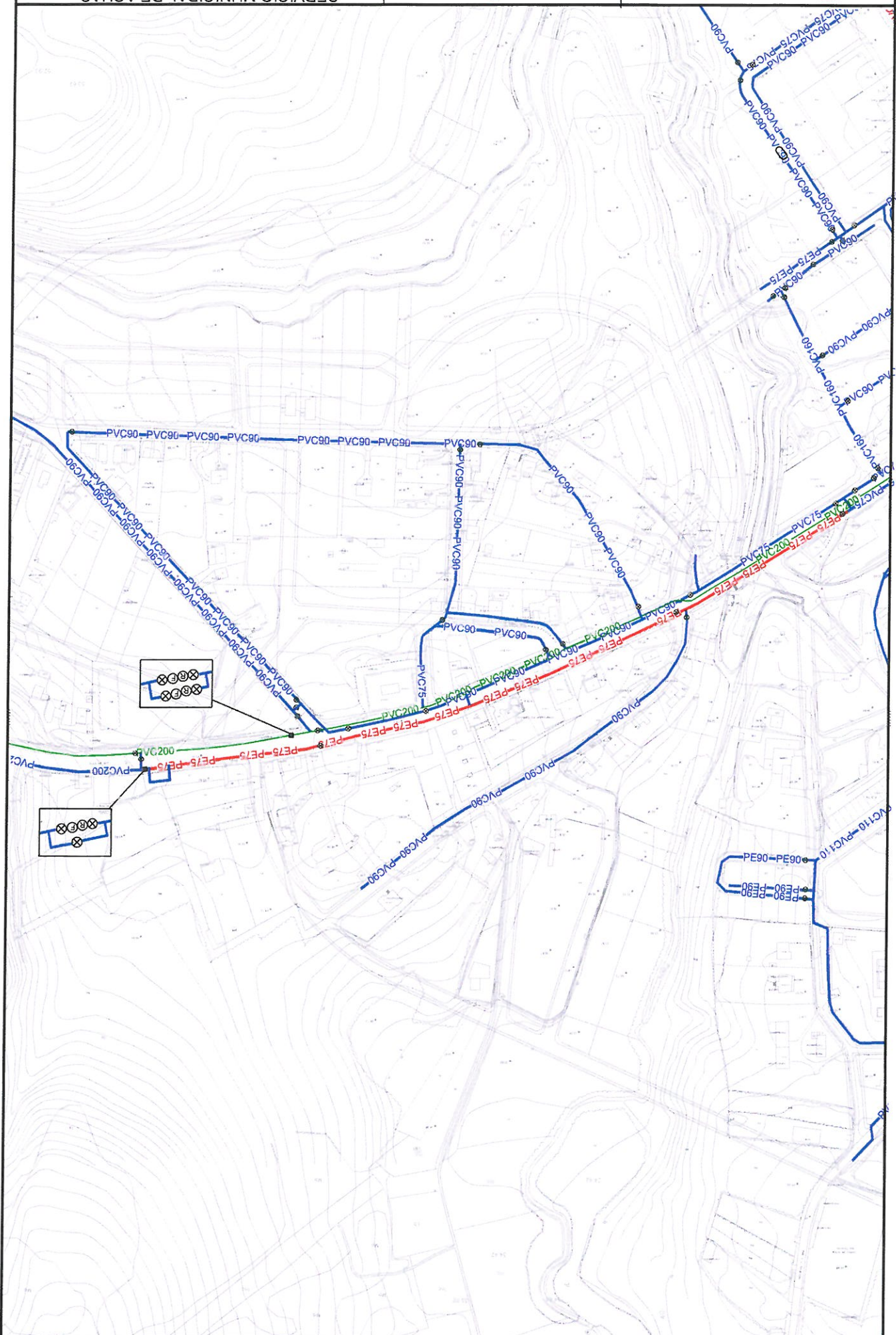
4.1. ABASTECIMIENTO



SERVICIO MUNICIPAL DE AGUAS
RED DE ABASTECIMIENTO

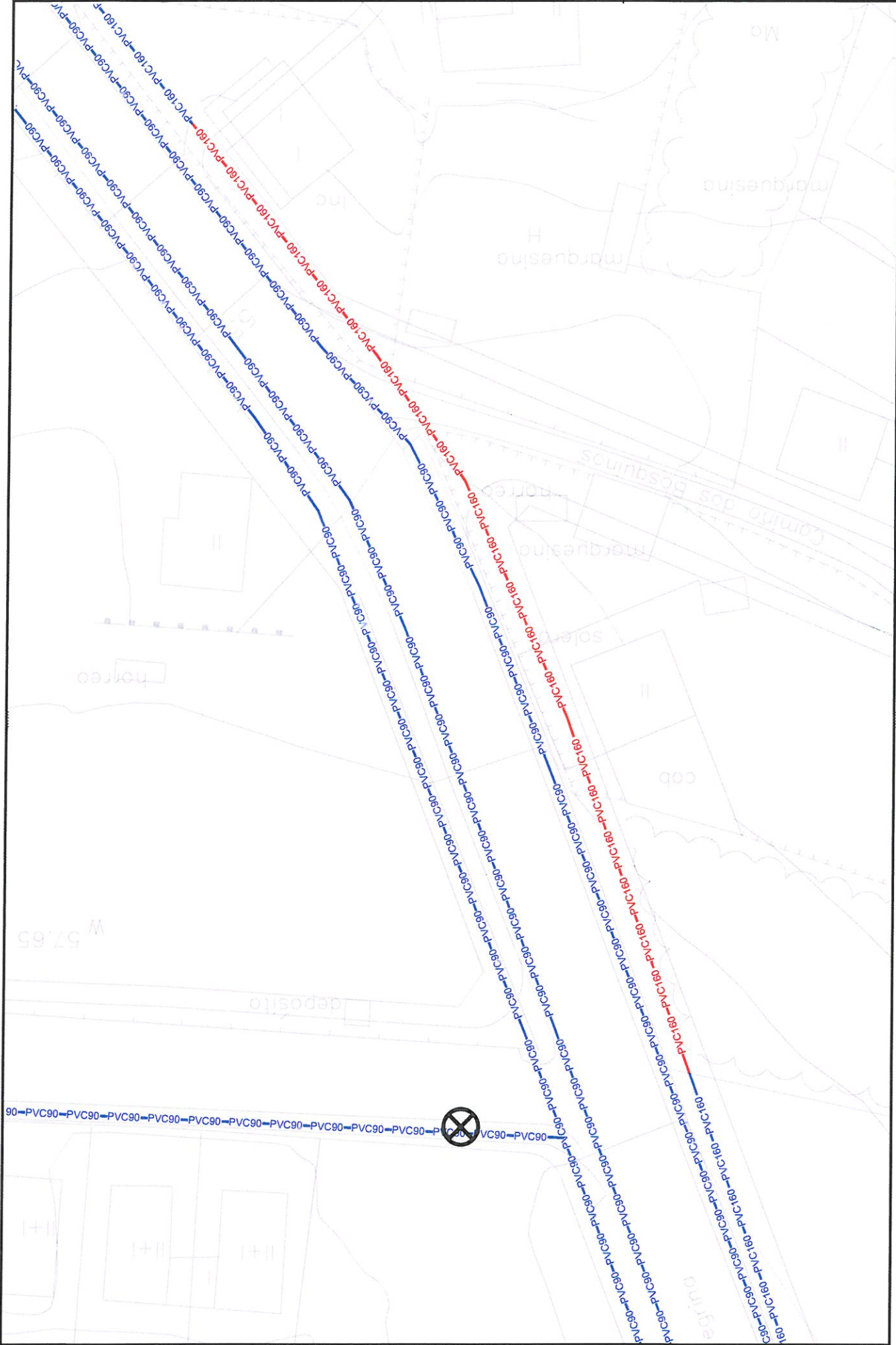








SERVICIO MUNICIPAL DE AGUAS
RED DE ABASTECIMIENTO





SERVICIO MUNICIPAL DE AGUAS
RED DE ABASTECIMIENTO

